

NIMBA INFO

Edition X

Septembre 2013



Visite de son Excellence Ibrahim BOIRO, Ministre de l'Environnement, Honorable Lancei Condé, Gouverneur de la Région Forestière et M. Sâa Yola Tolno, Préfet de Lola.

MESSAGE DU DIRECTEUR

Ce mois-ci nous avons eu la visite du ministre de l'Environnement. Nous avons eu des discussions très importantes et je pense que c'est un bon moment pour nous de rappeler l'importance de notre environnement, surtout ici à Nimba.

Nous pouvons tous faire quelque chose pour protéger notre environnement. S'il vous plaît continuer à respecter l'environnement dans tout ce que vous faites pour la SMFG et ramener à la maison pour vos familles et pour vos communautés tout ce que vous avez appris ici avec la société.

Enfin, je voudrais rappeler aussi à chacun le respect des gens avec qui vous travaillez et vos voisins de la communauté. Il s'agit d'un élément important pour tout employé de la SMFG et cela est particulièrement important en ce moment.

Merci

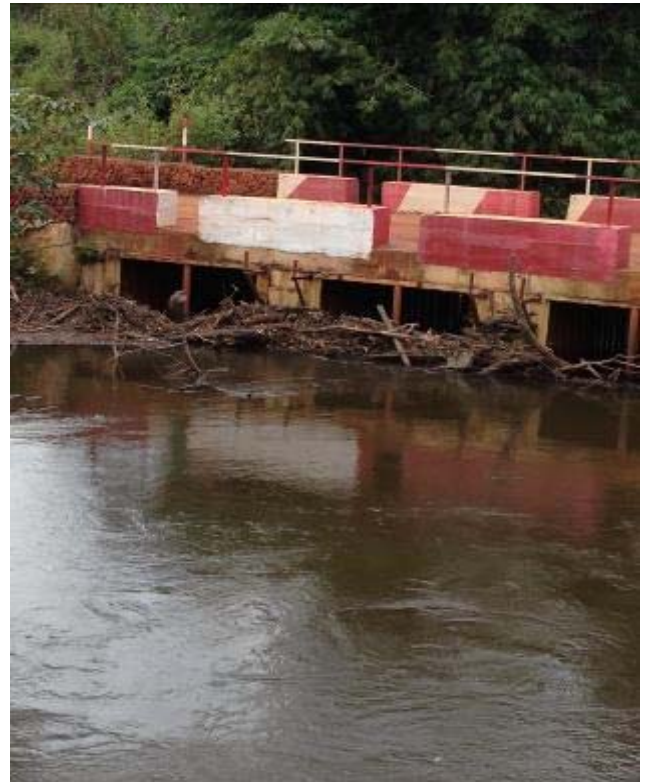
Phil Davies

SANTÉ & SECURITÉ

Pendant la saison des pluies, il est fréquent que les arbres et d'autres débris soit bloqués contre le pont formant ainsi des barrages.

Ces barrages sont des endroits très dangereux. Ils créent beaucoup de pression contre le pont pouvant causer des dommages. Ils peuvent soudainement se libérer provoquant une vague d'eau qui affecte les personnes en aval de la rivière. Les enfants peuvent aussi voir ces lieux comme de bons endroits pour nager. Le danger est que si le barrage se débloque soudainement, les enfants peuvent être entraînés en aval ainsi que le danger de noyade s'ils sont pris sous les arbres et d'autres débris.

Cette Remarque fut faite par la SMFG au pont Cavally et elle a immédiatement enlevé les débris pour la sécurité de la communauté rivraïne.



Des dangereux troncs d'arbres et des débris bloquant la riviere Cavally

ENVIRONNEMENT



Photo de famille avec le Ministre de l'Environnement



Selection d'espèce de plant d'arbre pour le reboisement

L'honorable ministre de l'Environnement a visité Nimba. Il a été accueilli par Phil Davies (Directeur des Opérations) avant de recevoir une présentation sur l'état actuel du projet délivrée par Alpha Touré avec des explications techniques fournies par Nema Soua Loua, tous deux de l'équipe environnementale de la SMFG- Nimba. Le rapport a été favorablement accueilli et le ministre a fait des commentaires définissant ses engagements .

La SMFG a également commencé le reboisement d'espèce d'arbres sélectifs au projet Nimba. Plus de 500 plants cultivés à la pépinière sur le site du projet Nimba seront utiles pour une meilleure rétention des sols et la stabilisation des pentes. Les espèces sont autochtones à la région et sont menacées en raison de la déforestation.

Au cours des mois à venir, le programme de surveillance environnementale de la SMFG déplacera plusieurs des stations de surveillance dans la région, entre autres la station de Lola qui sera déplacée du bureau de la SMFG au centre de Lola.

RELATIONS COMMUNITAIRES



Exchange avec les leaders religieux de Lola



Visite des leaders religieux sur la montagne

Programme des visiteurs de Nimba: Un dialogue continu

Au cours de la dernière année et demie plus de 150 personnes ont visité notre site dans le cadre du programme de visite de Nimba. Nous avons ouvert notre site à un éventail important d'acteurs locaux, de conducteurs de taxis motos aux hautes autorités gouvernementales en passant par les étudiants de l'université.

Au cours de leur journée avec nous, nous leur donnons une brève mais importante induction, une vue d'ensemble du projet qui est une occasion pour eux de poser des questions. En général, les questions concernent le recrutement, le calendrier et les étapes du projet. Mais en plus, nous recevons souvent des questions sur l'impact environnemental et social. Nous partageons ensuite un repas avant que le groupe fasse une visite sur la montagne, ce qui est évidemment le point le plus important de leur visite.

Pour nous, l'un des éléments les plus importants est l'écoute des visiteurs pour comprendre et combattre une partie de la mauvaise information qui circule dans les communautés. Il est toujours rassurant de rencontrer plus tard des personnes qui ont participé à une visite sur notre site. Inévitablement les premiers commentaires qu'il font même des mois après, est leur visite.

HR & ADMINISTRATION

Environ 50% des employés ont été formés dans différents thèmes: ressources humaines, l'assainissement, HSE, administration, environnement, lutte contre la corruption, la communauté et l'induction générale, également 20 employés de EGAS et 9 employés de ADEN ont assisté à l'induction générale.

En ce qui concerne la formation en générale, une série de formations sur des sujets spécifiques a été initiée par le service de formation, C'est une étape qui permet la formation des travailleurs dans des rubriques essentielles à leurs activités quotidiennes. Jusqu'à présent, peu de personnes ont bénéficié de ces formations spécifiques mais des efforts sont en cours pour l'identification et la mise en place d'un partenariat entre la SMFG et des centres de formation et des structures spécialisées pour la réalisation des objectifs.

Conformément à l'accord tripartite, le Département de l'administration avec les représentants des départements de la communauté, HSEC et Travaux Généraux ont visité Bossou le 20 Septembre 2013 pour un suivi du niveau d'avancement du projet de construction et le respect des procédures de sécurité par les travailleurs du contractant.

Le déplacement des résidents des Blocs RED SEA A et B et ceux



Formation du personnel d'ADEN en Induction General



Site de construction du Projet de Bossou

ACTIVITÉS

Au mois de septembre, de nombreuses activités ont été effectuées. L'activité la plus en vue au sein du camp a été l'ouverture et la pose du câble électrique du kiosque 2 pour la lessive, ce qui nous permet d'enlever le générateur de la buanderie. À ce jour 3 groupes électrogènes ont été supprimés au sein du camp. L'ouverture de la tranchée pour les derniers travaux d'électrification a commencé et progresse bien. Les travaux se poursuivent sur la montagne avec le nettoyage des différents gabions, de Reno et de pièges à sédiments .

Le travail de Nimba nord a été achevée, les cuves qui y sont restés ont été remis au département de la Communauté qui à son tour va faire don à la Communauté de Nimba Nord.

Le projet de construction d'une école à Bossou est en bonne voie, avec la pose des briques qui a dépassé le niveau du sol. Les travaux de voirie ont débuté entre Gbakoré et Bravo 1 et continuera jusqu'au delà de Gbakoré avec l'utilisation de la main d'œuvre des villages.



Tranchée de câble entre le Kiosque 2 et la buanderie

GÉOLOGIE



Échantillon de composite

Les activités de géologie ont porté sur: le traitement des composites. 89% de composite prévues ont été traitées et sont en attente pour l'analyse de la distribution des particules.

Un composite représente le mélange de cinq échantillons de 2 m chacun et ce pour une étude de caractérisation de la dimension des particules et la distribution de contenu dans des dimensions différentes.

La relocalisation de plus de 5500 caisses de carottes vides de la cours centrale à l'arrière du laboratoire a été achevée.



Composite Traité

EMPLOYÉ DU MOIS



Remise de certificat à Sekouba Condé, le travailleur du mois d'Août



Remise de prime du meilleur travailleur du mois d'Août par M. Phil

NIMBA SOCIAL



Baba, fils de Aboubacar Drame, superviseur magasinier



Foulématou, fille de Babara Camara, Senior assistant administrative



Cérémonie religieuse du mariage de Mohamed II Doukouré, assistant Magasinier



Heureux mariage et meilleur vœux à M. et Mme Doukouré



Une séance d'induction générale

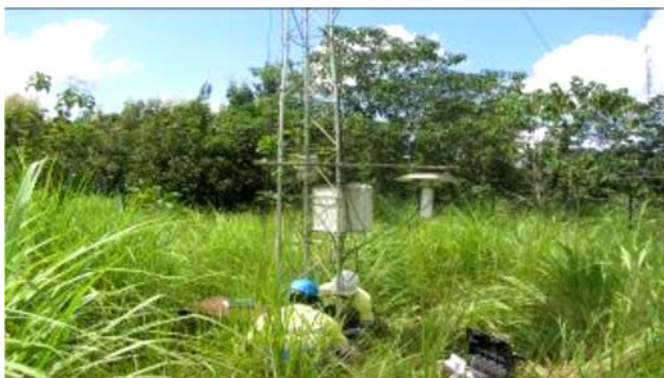
NIMBA ACTION



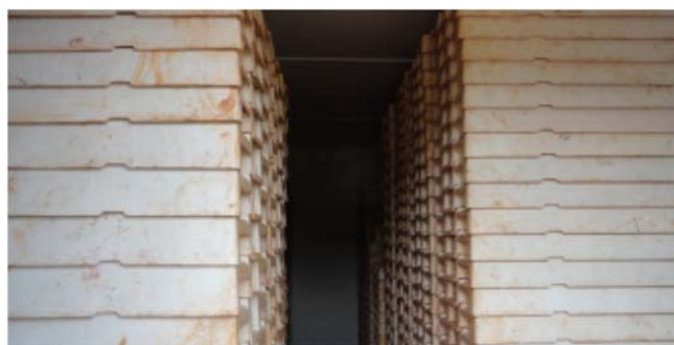
L'équipe de Réhabilitation sur la route Gbakoré - Wéyakoré



Des représentants de la SMFG en preparation pour la célébration du 55^{ème} anniversaire de l'Indépendance de la République de Guinée à N'zérékoré.



Déplacement de la station de surveillance de Lola



Des plateaux de base delocalisés



Délégation de la SMFG pendant le tournoi de football à Gbakoré



Participation de l'équipe de la SMFG au tournoi inter-communautaire de football à Gbakoré



BBQ organisé à l'occasion de l'élection du nouveau bureau de l'association des Cadres pour 2013.



Don de matelas dans la communauté de Lola